

МИНИСТЕРСТВО НА ОТБРАНАТА
НА РЕПУБЛИКА БЪЛГАРИЯ

ТЕХНИЧЕСКА СПЕЦИФИКАЦИЯ

РИЗИ.УНИФОРМЕНИ ЗА СВ, ВВС И ВМС”

ТС .*гс Н. 2685.17*.....

СОФИЯ

2017 г.

СЪГЛАСУВАНО:
ПРЕДСЕДАТЕЛ
НА СЪВЕТА ПО ВЪОРЪЖЕНИЯТА

АНТОН ЛАСТАРДЖИЕВ

14.06.2017 г.

СЕКРЕТАР
НА СЪВЕТА ПО ВЪОРЪЖЕНИЯТА

БОРИСЛАВ ПОПОВ

14.06.2017 г.

ДИРЕКТОР
НА ДИРЕКЦИЯ "ЛОГИСТИКА"
ПОЛКОВНИК

МИТКО ГРИГОРОВ

14.06.2017 г.

ЗАЯВИТЕЛ
КОМАНДВАЩ НА СЪВМЕСТНОТО
КОМАНДВАНЕ НА СИЛИТЕ

ГЕНЕРАЛ-ЛЕЙТЕНАНТ

ЛЮБЧО ТОДОРОВ

14.06.2017 г.

ТЕХНИЧЕСКА СПЕЦИФИКАЦИЯ

„РИЗИ УНИФОРМЕНИ ЗА СВ, ВВС И ВМС ”

ТС Ж 71.26.85.17

Приета на заседание на Съвета по въоръженията с протокол № 7/06.06.2017 г. и отменя
ТС Ж 71.2094.15

Разработена на основание писма с рег. № 21-37-4/07.04.2017 г. на ид. директор на дирекция
„Отбранителна аквизиция”, рег. № 30-17-151/03.04.2017 г. на директора на дирекция
„Логистика” и рег. № 120-2007/17.03.2017 г. на СКС.

ДИРЕКТОР НА ИНСТИТУТА ПО ОТБРАНА
„ПРОФЕСОР ЦВЕТАН ЛАЗАРОВ”

ДОЦЕНТ Д-Р

ПЕТКО ТАУШАНОВ

Разработил: текс.инж.

Ваня Борисова

07.06.2017 г.
08.06.2017 г.

ТС Ж 71.26.85.17

1. НАИМЕНОВАНИЕ НА ПРОДУКТА

„РИЗИ УНИФОРМЕНИ ЗА СВ, ВВС И ВМС” – ТС *Ж. 2685.17*

2. СЪСТАВ И ОПИСАНИЕ НА ПРОДУКТА

2.1. Ризите униформени да са предназначени военнослужещи от МО и БА. Ризите с дълъг ръкав **Фигура 1, Фигура 2 и Фигура 3** да са от плат в състав Памук/Полиестер 50/50 ± 3 %. Цветовете на ризите да са следните:

2.1.1. Всекидневните ризи с дълъг ръкав (с носач-пагони от основния плат и с джобове) да са по **Фигура 1, изгледи 1.1 и 1.2** - в цвят каки за СВ;

2.1.2. Всекидневните ризи с дълъг ръкав (с носач-пагони от основния плат и с джобове) да са по **Фигура 1, изгледи 1.1 и 1.2** - в цвят светло сив за ВВС;

2.1.3. Всекидневните ризи с дълъг ръкав (с носач-пагони от основния плат и с джобове) да са по **Фигура 1, изгледи 1.1 и 1.2** - в цвят бял за ВМС;

2.1.4. Празнично - парадни ризи с дълъг ръкав (без носач-пагони и без джобове) да са по **Фигура 2, изгледи 2.1 и 2.2** - в цвят гълъбов за СВ и ВВС;

2.1.5. Празнично - парадни ризи с дълъг ръкав в цвят (с носач-пагони и с джобове) да са по **Фигура 3, изгледи 3.1 и 3.2** - в цвят бял за ВМС.

2.2. Всекидневните ризи да са в полувтален силует, равни по линията на подгъва. Ръкавите да са едношевни, прикачени към удълбочени динамични ръкавни извивки.

Предницата да се състои от две части. Предната дясна част и яката да се закопчават с шест броя копчета за ръстове 158 cm и 164 cm, седем броя копчета за ръстове 170 cm и 176 cm и осем броя копчета за ръстове 182 cm, 188 cm и 194 cm. Предната дясна част по дължината на борда да е двойно загъната навътре, осигурявайки здравина при зашиване на копчетата и неразкъсване на основата под тях. Само лявата предна част да е с канон, широк 3,0 cm. Върху него да се изработват симетрично вертикални илици, съответстващи на броя на копчетата.

На ниво гърди да се пришиват джобове с капаци. Капаците в долната си част да са със скосени ъгли. Торбите да са с външни фалди, двустранно и симетрично зачупени и с обща широчина от 3,0 cm. В долната си част торбите при върховете също да са скосени.

Гърбът да е с права двулицева платка и с две странично разположени чупки под платката. Последните да се залягат към ръкавните извивки и да са с дълбочини от 1,2 cm до 1,5 cm в готово състояние.

Ръкавите да са дълги и едношевни, завършващи с маншети със скосени ъгли. Маншетите да се закопчават с по един брой хоризонтални илици към два броя последователни копчета, с възможност за допълнително регулиране на свободата при китките. Шлицът на ръкавите да е с дължини 15,0 cm и 16,0 cm и с прорези от 11,5 cm и 12,5 cm - съответно до ръст 176,0 cm и над ръст 176,0 cm. В долната си част ръкавите (при шева с маншетите) да се конструират с по два броя чупки, изработени от двете страни на шлицовете и залегнати към последните.

Яката да е изцяло украсена, едновременно със столчето. Допуска се и с отделно украсено столче. Шпицът на яката да е със заострена форма.

Върховете на пагоните да са със заострена форма. Пагоните се пришиват в ръкавните извивки, като центроването им спрямо раменния шев да е по следния начин - един сантиметър от широчината на пагона да е разположен назад от раменния шев, а останалата по-голяма част от широчината му да е от раменния шев напред. Закопчаването на пагоните да е с по един илик, към един брой копче. Последните да се зашиват непосредствено до раменните шевове, върху припуските за подгъви, залегнати назад за здравина.

2.3. Празнично - парадните ризи да са изработени по следния начин:

2.3.1. За Сухопътните войски и за Военновъздушните сили празнично - парадните ризи да са по описание както при всекидневните ризи, но с отделно украсено столче на яката, без джобове, без неподвижни носач – пагони и с допълнително копче по шлица на ръкавите.

2.3.2. За Военноморските сили празнично - парадните ризи да са по описание както при всекидневните ризи, но с отделно украсено столче на яката, с джобове, с неподвижни носач – пагони и с допълнително копче по шлица на ръкавите.

3. ТАКТИКО - ТЕХНИЧЕСКИ ИЗИСКВАНИЯ КЪМ ПРОДУКТА

Основните технически изисквания да са съгласно ВС 40025 или еквивалентно/и и съгласно настоящата техническа спецификация.

3.1. Изисквания по предназначение.

3.1.1. Изисквания към конструкцията

Конструкцията на ризите да се разработват в 77 анатомични типоразмера, с обхват по обиколка на гърдите (Ог) от 88 cm до 128 cm, с обхват по обиколка на шията (Ош) от 37 cm до 47 cm и с обхват по ръст (Р) от 158 cm до 194 cm. Примерни типоразмери са посочени в Таблица 1.

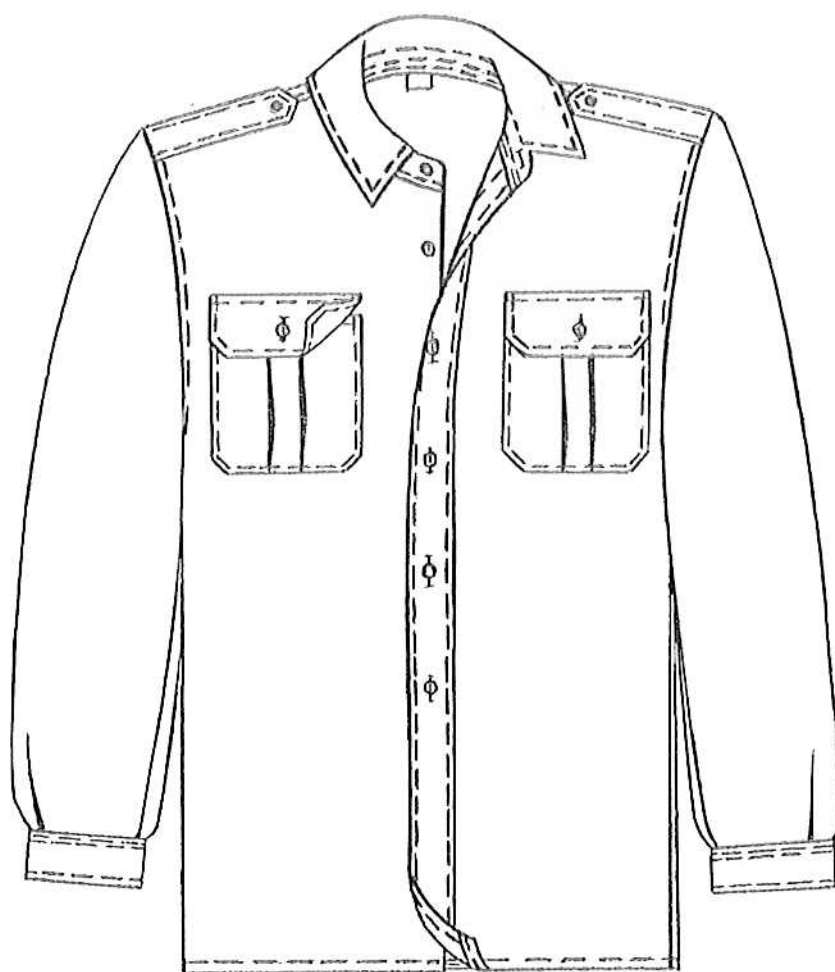
Типоразмери в сантиметри

Таблица 1

Ръст (Р), cm	158,164,170,176,182,188,194										
Обиколка на гърдите (Ог), cm	88	92	96	100	104	108	112	116	120	124	128
Обиколка на шията (Ош), cm	37	38	39	40	41	42	43	44	45	46	47

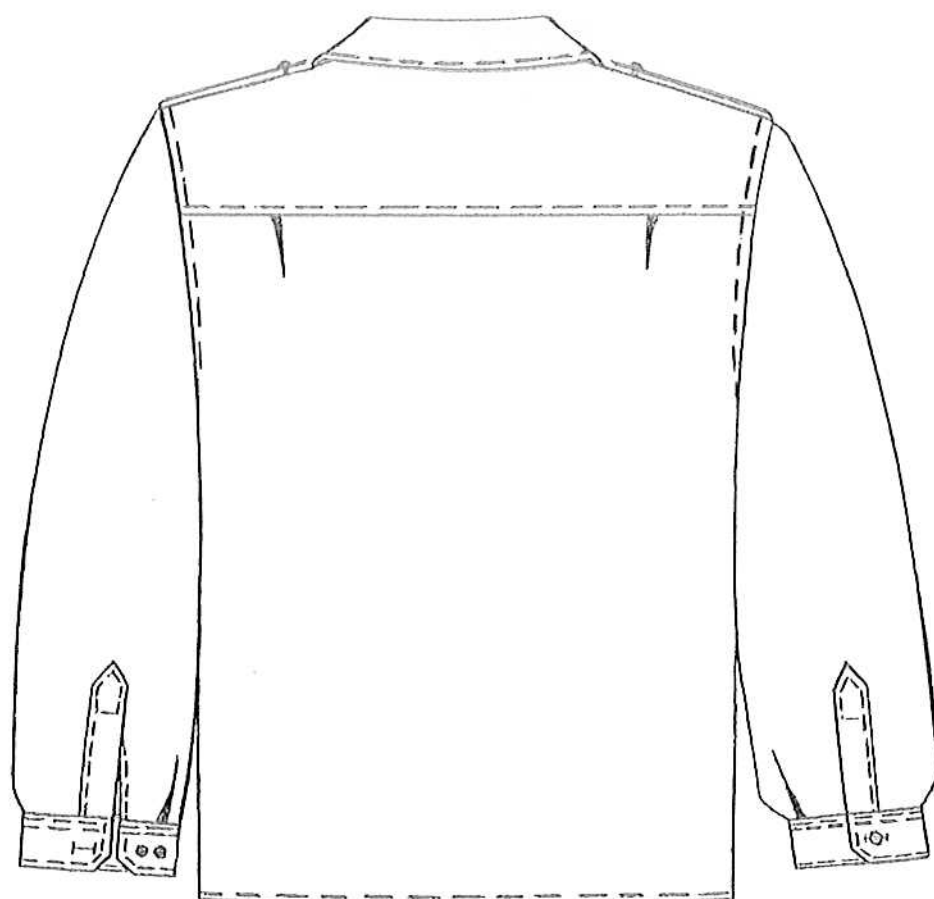
Забележка: Процентовката необходима за производството на ризите да се определя допълнително. Допускат се допълнителни типоразмери извън обхвата на Таблица 1.

Фигура 1 . Ризи униформени всекидневни
за Сухопътни сили, Военновъздушни сили и Военноморски сили
(с носач - пагони, с джобове и с изцяло укроена яка – без отделно столче)



Изглед 1.1 - предна част

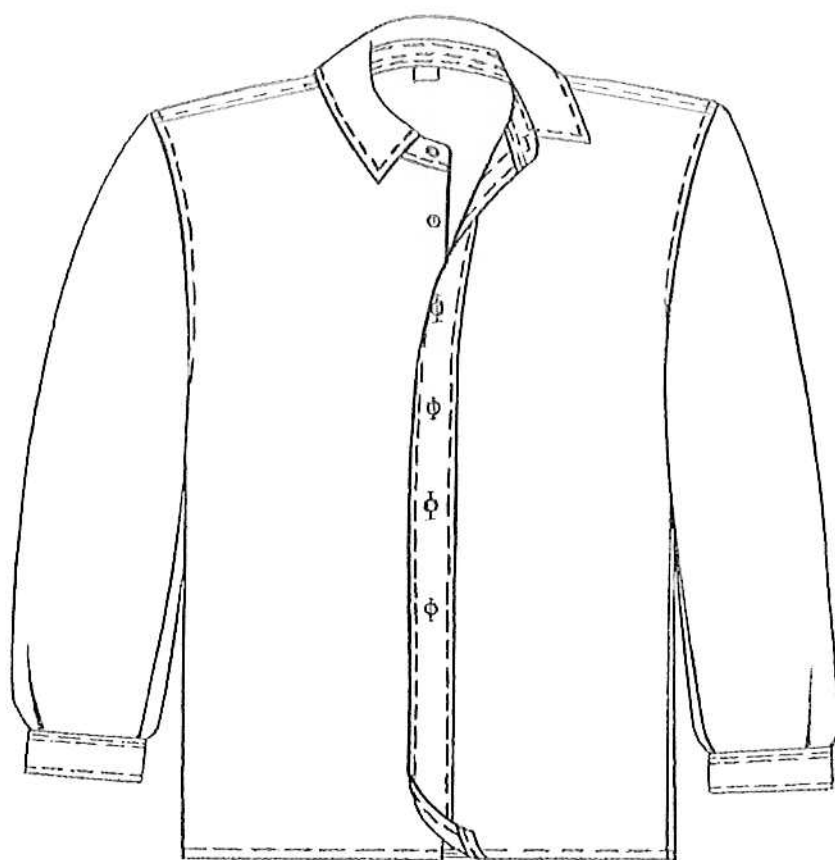
ТС. ~~Ж.Н.~~ 26.85.17.



Изглед 1.2 – гръб

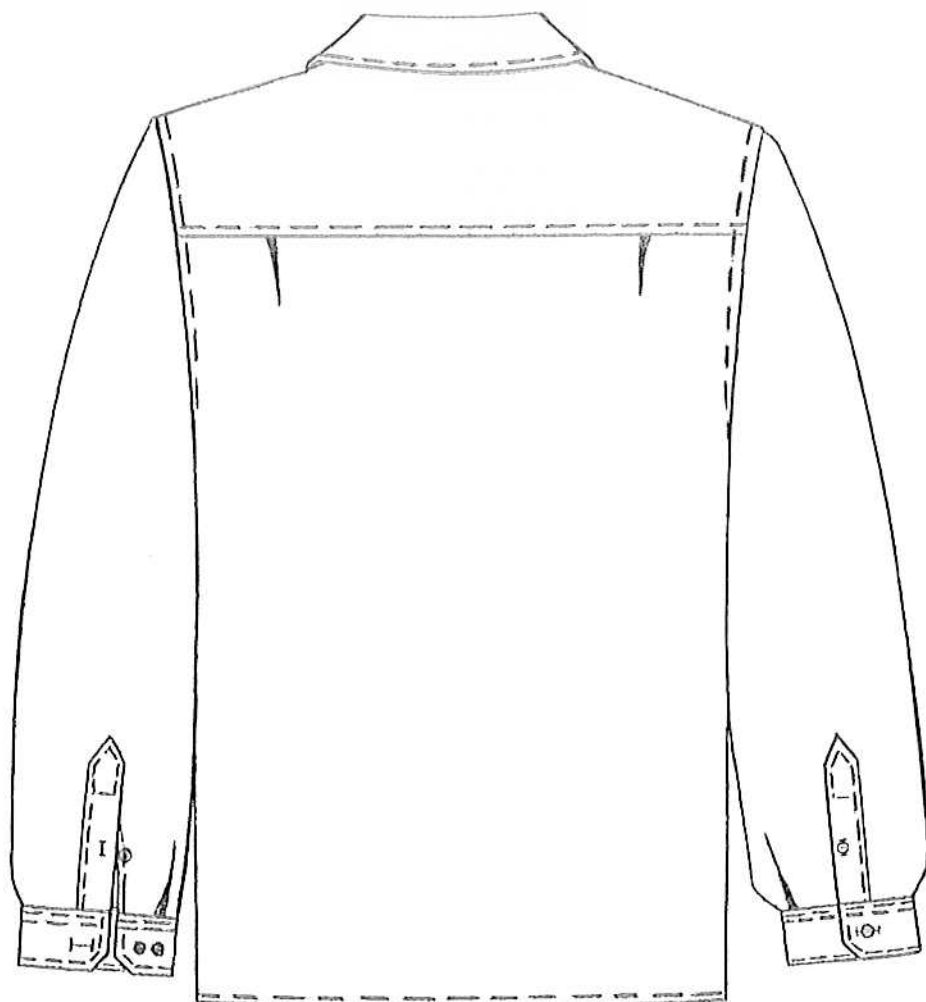
ТС. *С.Н.* 2685.17.

Фигура 2 . Ризи униформени празнично – парадни
за Сухопътни войски и Военновъздушни сили
(без носач - пагони и без джобове, с отделно столче на яката
и с копче по шлица на ръкавите)



Изглед 2.1 - предна част

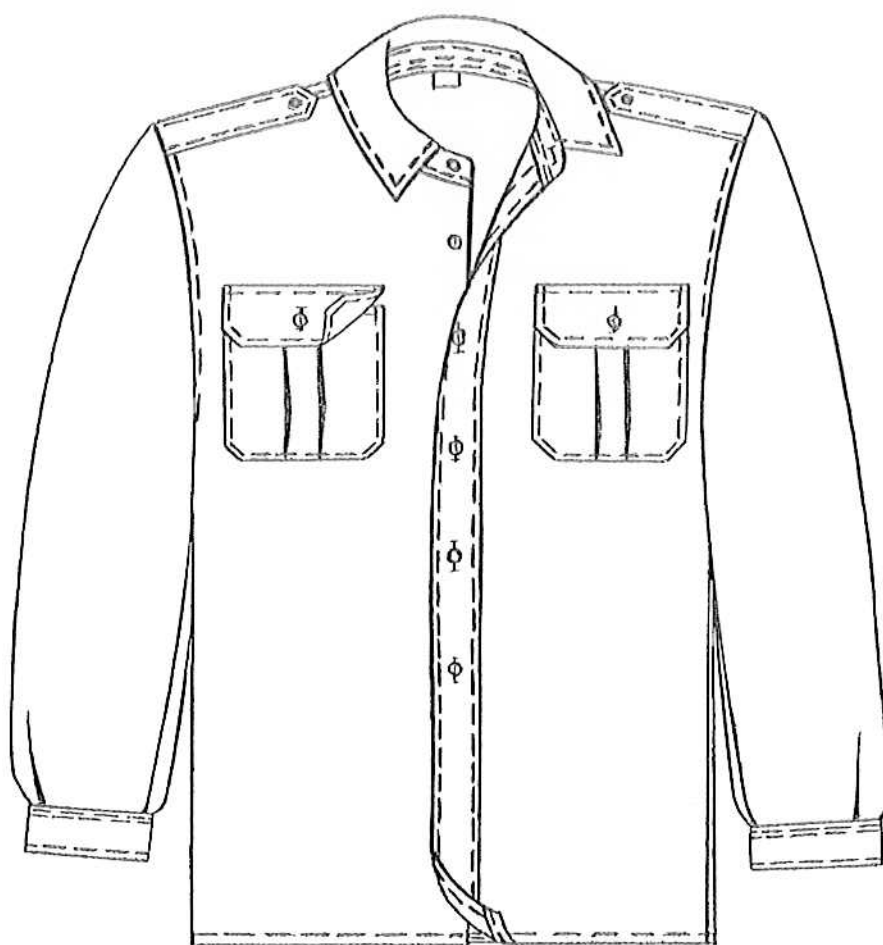
ТС. *2/* Н. 26.85.17.



Изглед 2.2 – гръб

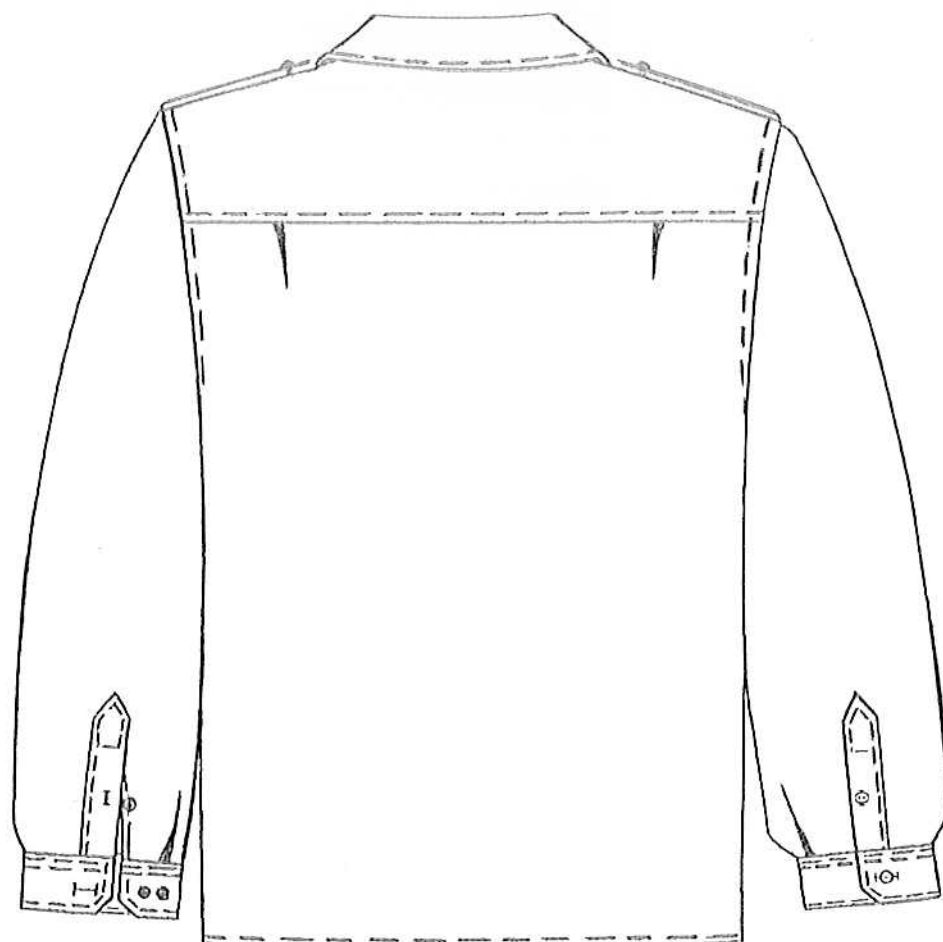
ТС. *ф. Н. 2685.17*

Фигура 3 . Ризи униформени празнично - парадни за Военноморски сили
(с носач - пагони, с джобове, с отделно столче на яката
и с копче по шлица на ръкавите)



Изглед 3.1 - предна част

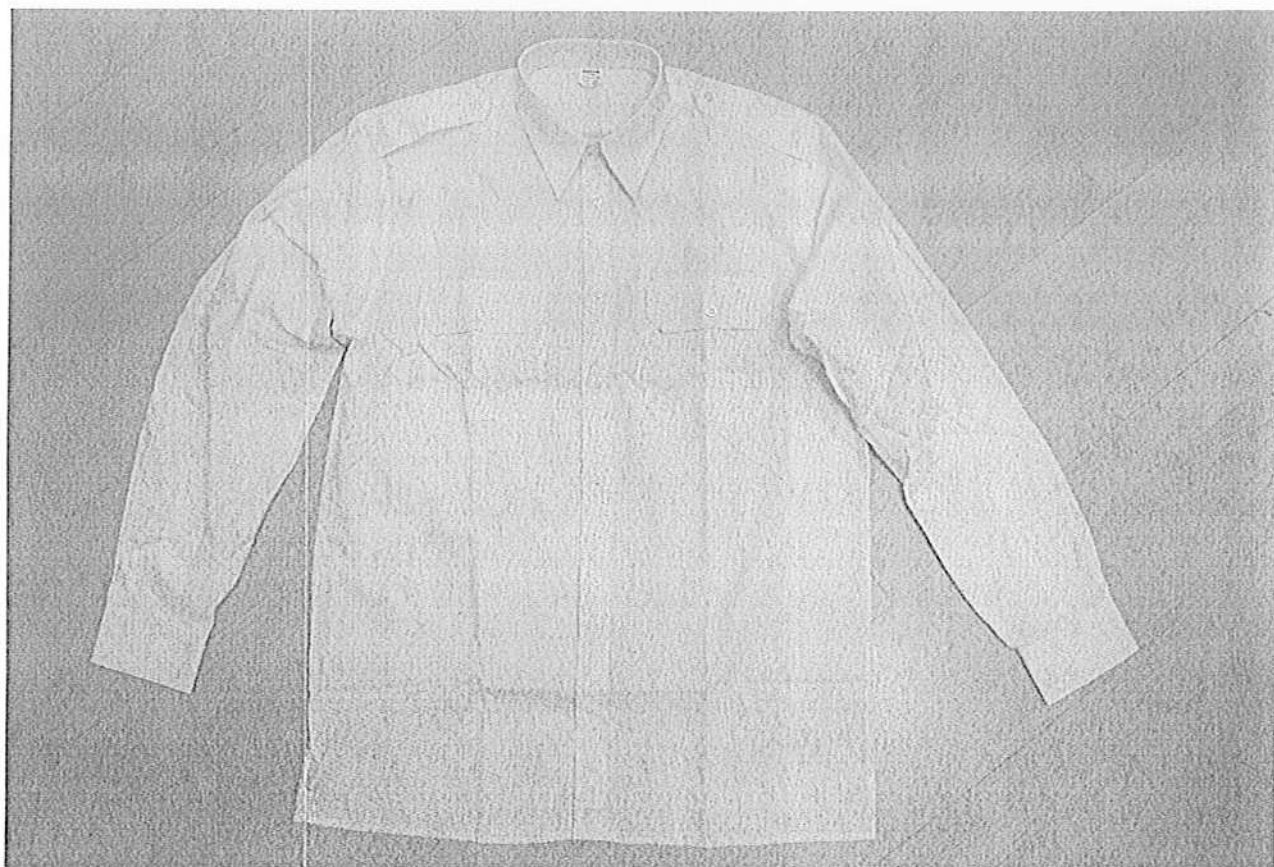
ТС...*ф. 41.2685.17.*...



Изглед 3.2 – гръб

ТС. *71-2685.17.*

Примерна снимка (предна част и гръб) на риза униформена всекидневна
(с носач пагони и с джобове) за Военноморските сили



ТС. *г/с* *П. 2685.17*

3.1.2. Изисквания към материалите

Материалите, необходими за изработване на ризите да са съгласно спецификацията на материалите - Таблица 2.

Спецификация на материалите

Таблица 2

№ по ред	Наименование	Предназначение	Нормативен акт или стандарт
1	2	3	4
1	<p>Тъкани памучен тип за ризи:</p> <p>1.1. Състав в % - Памук / Полиестер - 50/50 \pm 3 %;</p> <p>1.2. Сплитка - "Лито";</p> <p>1.3. Оценка на цвета;</p> <p>1.3.1. За цвят бял:</p> <ul style="list-style-type: none"> с със степен на белота на белия плат, W $140,0 \leq W \leq 145,0$; оттенок, TW (0,0\pm0,5). <p>1.3.2. За цвят каки със спектрофотометрични координати на цвета в толеранс (\pm):</p> <ul style="list-style-type: none"> $L^* = 61,69$; $-1,1 \leq \Delta L^* + \leq 1,1$; $a^* = 2,76$; $-0,5 \leq \Delta a^* + \leq 0,5$; $b^* = 18,28$; $-0,9 \leq \Delta b^* + \leq 0,9$. <p>Допустимо отклонение $\Delta E \leq 2,0$</p> <p>1.3.3. За цвят светлосив със спектрофотометрични координати на цвета в толеранс (\pm):</p> <ul style="list-style-type: none"> $L^* = 65,87$; $-1,1 \leq \Delta L^* + \leq 1,1$; $a^* = -0,02$; $-0,5 \leq \Delta a^* + \leq 0,5$; $b^* = 0,62$; $-0,9 \leq \Delta b^* + \leq 0,9$ <p>Допустимо отклонение $\Delta E \leq 2,0$</p> <p>1.3.4. За цвят гълъбов със спектрофотометрични координати на цвета в толеранс (\pm):</p> <ul style="list-style-type: none"> $L^* = 65,43$; $-1,1 \leq \Delta L^* + \leq 1,1$; $a^* = 0,48$; $-0,5 \leq \Delta a^* + \leq 0,5$; $b^* = -4,16$; $-0,9 \leq \Delta b^* + \leq 0,9$ <p>Допустимо отклонение $\Delta E \leq 2,0$</p>	<p>Основен плат:</p> <p>За всекидневните ризи: СВ - каки; ВВС - светлосив; ВМС – бял</p> <p>За празнично - парадните ризи: СВ - гълъбов; ВВС - гълъбов; ВМС – бял</p>	НАРЕДБА за етикетирането и наименованията на текстилните продукти

	<p>1.4. Маса на единична площ, /g/m²/ - 110,0 ± 5 %;</p> <p>1.5. Широчина, cm – 150,0 ± 2,5;</p> <p>1.6. Сила при опън, /daN/:</p> <ul style="list-style-type: none"> • по основа – min 20,0; • по вътък – min 20,0. <p>1.7. Изменение на размерите при пране 60⁰С и сушене, %:</p> <ul style="list-style-type: none"> • по основа – max 2,0; • по вътък – max 1,5. <p>1.8. Устойчивост на обагрянето (цвета), бал:</p> <ul style="list-style-type: none"> • на пране при 60⁰ С - 4; • на сухо триене - 4; • на мокро триене - 3-4; • на горещо гладене - 4/4; • на пот - 4 <p>1.9. Устойчивост на претриване, g (при 2000 цикъла; 9 kPa)- max - 0,1;</p> <p>1.10. Съдържание на формалдехид, mg /kg – не повече от 75,0;</p> <p>1.11. рН на воден екстракт- рН</p> <ul style="list-style-type: none"> • от 4,0 до 7,5 		
2	<p>Подлепващо текстилно - памучен тип:</p> <p>2.1. Цвят на подлепващото - бял;</p> <p>а) тежък тип - за яката и за пагоните - с маса на единична площ, /g/m²/ - (от 215g/m² до 290 g/m²).</p> <p>б) среден тип – за маншетите, за капациите на джобовите и за пластрона. - с маса на единична площ, /g/m²/ - (от 160g/m² до 200 g/m²).</p> <p>2.2. Съдържание на формалдехид, mg/kg – не повече от 75,0;</p> <p>2.3. рН на воден екстракт- рН</p> <ul style="list-style-type: none"> • от 4,0 до 7,5. 	Подлепване на горните части на яката, на горните части на пагоните, на горните части на маншетите, на горните части на капациите за джобовите и на горната част на пластрона с илиците	НАРЕДБА за етикетирането и наименованията на текстилните продукти

3.	<p>Конци индустриални шевни :</p> <p>3.1. Количествен състав, % ;</p> <ul style="list-style-type: none"> • Полиестерни 100% <p>3.2. Цветовете - съпоставими с основната тъкан за изделията:</p>	Съединителни, почистващи и лицеви шевове, изплитане на илици и зашиване на копчета.	БДС EN 12590 или еквивалентно/и.
4	<p>Копчета пластмасови :</p> <p>4.1. Цвят – еквивалентен и съпоставим с основните тъкани:</p> <p>4.2. Големина:</p> <ul style="list-style-type: none"> • с диаметър Φ 12,0 mm ; <p>- 1 брой;</p> <p>- 5 броя -за ръстове 158 cm и 164 cm</p> <p>- 6 броя -за ръстове 170cm и 176cm cm;</p> <p>- 7 броя -за ръстове 182 cm,188 cm и 194 cm.</p> <p>- 2 броя;</p> <p>- 4 броя;</p> <p>- 2 броя;</p> <p>-1 брой.</p>	<p>За закопчаване на:</p> <p>- яката;</p> <p>- предните части;</p> <p>- предните части;</p> <p>- предните части;</p> <p>- пагоните (при всички всекидневни ризи за трите вида сили и при празнично - парадните ризи само за ВМС);</p> <p>- маншетите (при всички всекидневни и празнично - парадните ризи за трите вида сили);</p> <p>- джобовите (при всички всекидневни ризи за трите вида сили и при празнично - парадните ризи само за ВМС);</p> <p>- резервно.</p>	

	<ul style="list-style-type: none"> • с диаметър Φ 10,0 mm. - 2 броя	- шлицовете на ръкавите за празнично - парадните ризи за трите вида сили;	
	- 1 брой	- резервно.	
5	Лента маркировъчна и знак за въздействие - 1 брой.	за означение на типоразмера и фирмата производител, условията за експлоатация, състава на изделието и годината на производство	

3.1.3. Изисквания към размерите в готов вид

3.1.3.1. Размерите на ризите в готов вид да са съгласно Таблица 3 и според описанието в настоящата ТС.

3.1.3.2. Размерите на изделието в готов вид, посочени в Таблица 3 да се проверяват с метална рулетка или шивашки метър с точност $\pm 0,1$ cm.

Размери на ежедневни и празнично - парадни ризи в готов вид в cm.

Таблица 3

		Обиколка на шията (Ош) - № на ризата											
Размерен показател	Ръст	37	38	39	40	41	42	43	44	45	46	47	Доп. откл (±)
		Обхват по обиколка на шията в см											
		от	от	от	от	от	от	от	от	от	от	от	
		36,5	37,5	38,5	39,5	40,5	41,5	42,5	43,5	44,5	45,5	46,5	
		до	до	до	до	до	до	до	до	до	до	до	
		37,5	38,5	39,5	40,5	41,5	42,5	43,5	44,5	45,5	46,5	47,5	
		Обиколка на гърдите (Ог)											
		88	92	96	100	104	108	112	116	120	124	128	
1	2	3											4
1. Дължина на ризата	158 до164	76,0	76,0	76,0	76,0	76,0	76,0	76,0	76,0	76,0	76,0	76,0	1.0
	170 до176	80,0	80,0	80,0	80,0	80,0	80,0	80,0	80,0	80,0	80,0	80,0	1.0
	182 до194	84,0	84,0	84,0	84,0	84,0	84,0	84,0	84,0	84,0	84,0	84,0	1.0

2. 1/2 широчина по линията на гърдите (при закопчано положение)	158 до194	54,0	56,0	58,0	60,0	62,0	64,0	66,0	68,0	70,0	72,0	74,0	1,0
3. Дължина на ръкава (включително маншета с широчина от 6,0 cm)	158	59,0	59,0	59,0	59,0	59,0	59,0	59,0	59,0	59,0	59,0	59,0	1,0
	164	61,0	61,0	61,0	61,0	61,0	61,0	61,0	61,0	61,0	61,0	61,0	
	170	63,0	63,0	63,0	63,0	63,0	63,0	63,0	63,0	63,0	63,0	63,0	
	176	65,0	65,0	65,0	65,0	65,0	65,0	65,0	65,0	65,0	65,0	65,0	
	182	67,0	67,0	67,0	67,0	67,0	67,0	67,0	67,0	67,0	67,0	67,0	
	188	69,0	69,0	69,0	69,0	69,0	69,0	69,0	69,0	69,0	69,0	69,0	
	194	71,0	71,0	71,0	71,0	71,0	71,0	71,0	71,0	71,0	71,0	71,0	
4. Дължина на маншета	158 до194	26,0	26,0	26,0	27,0	27,0	27,0	28,0	28,0	28,0	29,0	29,0	0,3
5. Платка:	От 158 до 194												
5.1.Дължина;		46,5	47,5	48,5	49,5	50,5	51,5	52,5	53,5	54,5	55,5	56,5	1,0
5.2.Широчина в средата.		9,5	9,5	9,5	9,5	9,5	9,5	9,5	9,5	9,5	9,5	9,5	0,3
6. Дължина на рамото	158 до194	17,3	17,6	17,9	18,2	18,5	18,8	19,1	19,4	19,7	20,0	20,3	0,25
7. Яка	От 158 до 194												
7.1.Дължина на яката (при закопчано положение);		37,0	38,0	39,0	40,0	41,0	42,0	43,0	44,0	45,0	46,0	47,0	0,5
7.2.Дължина на шпица;		6,5	6,5	6,5	6,5	6,5	6,5	6,5	6,5	6,5	6,5	6,5	0,3
7.3.Широчина на яката в средата (заедно със столчето)		7,0	7,0	7,0	7,0	7,0	7,0	7,0	7,0	7,0	7,0	7,0	0,3
7.4.Широчина на столчето в средата		2,8	2,8	2,8	2,8	2,8	2,8	2,8	2,8	2,8	2,8	2,8	0,2
8. Носач пагон:	От 158 до 194												
8.1.Дължина;		14,5	14,5	14,5	14,5	14,5	14,5	14,5	14,5	14,5	14,5	14,5	0,2
8.2.Широчина		4,0	4,0	4,0	4,0	4,0	4,0	4,0	4,0	4,0	4,0	4,0	0,2

9. Джоб:														
9.1.Дължина на джоба в готов вид	От 158 до 194	14,5	14,5	14,5	14,5	15,5	15,5	15,5	15,5	15,5	15,5	15,5	15,5	0.2
9.2.Дължина на капака;		13,5	13,5	13,5	13,5	14,5	14,5	14,5	14,5	14,5	14,5	14,5	14,5	0.2
9.3.Широчина на капака;		5,5	5,5	5,5	5,5	5,5	5,5	5,5	5,5	5,5	5,5	5,5	5,5	0.2
9.4.Дължина на торбата.		13,3	13,3	13,3	13,3	14,3	14,3	14,3	14,3	14,3	14,3	14,3	14,3	0.2
9.5.Широчина на торбата		13,0	13,0	13,0	13,0	14,0	14,0	14,0	14,0	14,0	14,0	14,0	14,0	0.2

3.1.3.3. Измеренията в готов вид посочени в Таблица 3 да се спазват задължително. Да се контролират само основните измерения. Всички останали да служат като обмерни данни при конструирането от моделиерите.

3.1.4. Изисквания към кроенето

3.1.4.1. Да се спазва направлението на основната нишка при кроенето на детайлите.

3.1.4.2. Да се поставят необходимите центрове, като дълбочината им не надвишава 0,3 cm.

3.1.5. Изисквания към подлепването

Да се подлепват еднослойно следните детайли на ризата:

3.1.5.1. Капаците на джобовете - горна част;

3.1.5.2. Маншетите на ръкавите - горна част;

3.1.5.3. Яката и столче към нея - горна част;

3.1.5.4. Пагоните - горна част;

3.1.5.5. Пластрона с илиците - горна част.

3.1.6. Изисквания към ушиването и технологичната изработка

3.1.6.1. Страничните шевове на ризата и вътрешните шевове на ръкавите да се изработват на оверлог с верижен шев.

3.1.6.2. Прикачването на ръкавите към изделиято и съединяването на раменните шевове да се изработват на права машина и да се почистват допълнително

на оверлог. Допуска се и по-добро качество на специализирана машина, изпълняваща и покривния шев едновременно - "английска игла".

3.1.6.3. Илиците на канона върху лявата предна част да се изработват вертикално и да са разположени на 1,5 cm от края на борда. Първият илик върху канона да отстои min 4,0 cm - max 6,0 cm надолу от първия илик върху яката. Всички други илици върху канона да са центровани в зависимост от височината на изделието.

3.1.6.4. Иликът върху яката да се изработва хоризонтално на 1,0 cm -1,2 cm от края навътре.

3.1.6.5. Копчетата на яката и по дясната предна част на ризата да се зашиват на 1,8 cm от края навътре.

3.1.6.6. Разстоянието от върха на пагона до началото на отвора за илика да е на 1,5 cm.

3.1.6.7. Копчетата за пагоните да се пришиват непосредствено до раменния шев върху платката.

3.1.6.8. Илиците върху капаците на джобовите да са вертикални, центровани и да отстоят от 0,8 cm до 1,0 cm от долния ръб на капаците.

3.1.6.9. Копчетата върху торбите на джобовите да се центроват спрямо капаците на джобовите.

3.1.6.10. Илиците на маншетите да са хоризонтални и да се изработват на 1,0 cm от края навътре.

3.1.6.11. Върху маншетите да се пришиват последователно по два броя копчета, (първото да е на 1,5 cm от края навътре, второто да е на 2,0 cm навътре от първото).

3.1.6.12. Илиците върху горната част на шлица на ръкавите да са вертикални, центровани и да се изплитат в средата на светлия отвор на шпица.

3.1.6.13. Върху долната част на отвора при шпица на ръкавите да се пришиват по едно малко копче, центровано спрямо светлия отвор в средата. Пришиването да е на 0,6 cm навътре от ръба, по подгъва за здравина.

3.1.6.14. Укрепителен и украсителен шев да се изпълнява по лицевата част на яката, отстоящ от долната част на столчето на 2,6 до 2,8 cm, преди пречупването на яката (при вариант без отделно столче).

3.1.6.15. Укрепителен и украсителен шев с широчина 1,5 cm да се изпълнява по горната част на торбите на джобовете.

3.1.6.16. Укрепителен и украсителен шев с широчина 1,0 cm да се изпълнява по подгъва на изделието - при дължината.

3.1.6.17. Съединителни шевове за прикачване да се изработват, както следва:

- а) на яката към вратната извивка на 0,8 cm ;
- б) на двойната платка към гърба на 0,8 cm ;
- в) на маншетите към ръкавите на 0,8 cm ;
- г) на шлицът на отвора към ръкавите на 0,8 cm ;
- д) на капците на джобовете към предните части на 0,6 cm ;
- е) на столчето към горната част на яката на 0,6 cm до 0,8 cm -

само в случаите когато се изработва отделно столче.

3.1.6.18. Залягащ и украсителен шев на 0,8 cm да се изработва по горната част на капците на джобовете.

3.1.6.19. Залягащ и украсителен шев на 0,6 cm да се изработва предварителна преди прикачването, както следва:

- а) по горната част на маншетите на ръкавите;
- б) по долната част на столчето на яката отвътре;
- в) по лицевата част на платката на гърба, преди обръщането на вътрешния детайл на платката;

3.1.6.20. Укрепителен и украсителен шев с широчина 0,6 cm да се изпълняват, както следва:

- а) по двата шпица и горната външна част на яката;
- б) по трите страни на пагоните;
- в) по двата края на канона;
- г) по трите външни краища на маншетите на ръкавите;

- д) по трите външни краища на капаците на джобовете;
- е) по ръкавните извивки (предна част и гръб), залегнати навътре - само в случаи на неизползване на шев “английска игла”;
- ж) по раменния шев навътре по платката – само в случаи на неизползване на шев “английска игла”.

3.1.6.21. Укрепителни и украсителни шевове с широчина 0,2 cm да се изпълняват в горната част на подгъвите при отворите на долната част на шлицовете на ръкавите.

3.1.6.22. Съединителен и укрепителен лицев шев с широчина 0,2 cm да се изпълняват, както следва:

- а) по долната част на столчета на яката към вратната извивка;
- б) по горната част на столчета на яката, само в случаите когато се изработва с отделно столче ;
- в) по трите външни краища на торбите на джобовете;
- г) по горните краища на маншети към ръкавите;
- д) по четирите краища на допълнителния детайл на шлица, на ръкава.

3.1.6.23. Съединителни шевове да се изминават на 3,0 cm навътре по торбата на джобовете, (в прегънато състояние на торбата, спрямо осевата ѝ вертикала), преди двустранното разглаждане на фалдите на торбите на джобовете.

3.1.6.24. Допълнителни затевки за укрепване да се изработват, над отворите на ръкавите върху шлица, по двата края на капаците и на торбите на джобовете, по двата края на маншетите при застъпващият шев, по двата края на столчето на яката при застъпващия шев.

3.1.6.25. Пришиването на всяко копче да става най – малко с 48 удара на зашиване.

3.1.6.26. Към готовото изделие да са прикрепени резервни копчета с описаните големина.

3.1.6.27. Да се пришива маркировъчна лента отвътре при долната част на яката, съгласно БДС В 40040 или еквивалентно/и и допълнителни изисквания на възложителя..

3.1.6.28. Гъстотата на съединителните шевове да е 5 бода в см, а на украсителните – 4-5 бода в см.

3.1.6.29. Здравината на шева на изделиято да е минимум 15 daN.

3.2. Изисквания по електромагнитна защита

Не се изисква.

3.3. Изисквания по ергономичност, обитаемост и техническа естетика

3.3.1. Ризите да са съвместими при носене с останалите елементи от облекло на кадровите военнослужещи от видовете въоръжени сили.

3.3.2. Да притежават необходимата конструкция, неограничаваща динамиката на основната дреха и осигуряваща свобода на движенията на потребителя.

3.3.3. Да не предизвиква неудобство и дискомфорт от използваните материали. Да не предизвикват кожни раздразнения и алергични реакции, като се запазват естетическите и защитните свойства на изделията, при различни условия на експлоатация.

3.4. Изисквания по експлоатацията, удобство и техническото обслужване и ремонт

Да има лесно подържане – почистване на пране максимум до 60⁰С при използване на неизбелващи перилни препарати. Допуска се и химическо чистене. Да има лесно поддържане, без прилагане на разграждащи разтворители, увреждащи влаганите материали в тях, като се съобразява с условията за влаготоплинна и химическа обработка на изделиято, посочени на маркировъчната лента.

3.4. Изисквания за сертификация

Не се изисква.

3.5. Изисквания за скритост и маскировка

Не се изискват.

3.6. Изисквания за транспортна пригодност и съхранение

Изделията да се транспортират и съхраняват съгласно изискванията на ВС 40040 или еквивалентно/и и допълнителни изисквания на възложителя. Съхраняването да се извършва в сухи и проветриви помещения при условия, предпазващи изделията от навлажняване, замърсяване и механични или химически повреди.

3.8. Изисквания към методи за контрол и изпитване

3.8.1. Готовите изделия да се контролират за съответствие с описанието в настоящата техническа спецификация.

3.8.2. Технологичното изпълнение да се оценява чрез сравняване с изискванията заложи в настоящата техническа спецификация.

3.8.3. Методите за изпитване на материалите са посочени в Таблица 4.

Методи за изпитване

Таблица 4

Наименование на показателя	Нормативен акт или стандарт
1	2
1. Количествен състав	НАРЕДБА за етиктирането и наименованията на текстилните продукти
2. Сплитка	БДС 12674 или еквивалентно/и
3. Спектрофотометрична оценка на цвета – за светло каки, светло сиво и за гълъбов (сиво- син) цвят	БДС EN ISO 105-J03 или еквивалентно/и
4. Степен на белота, инструментален метод – оценка на цвета за белия цвят	БДС EN ISO 105-J02 или еквивалентно/и
5. Означаване на размери	БДС EN 13402-1 или еквивалентно/и БДС EN 13402-2 или еквивалентно/и БДС EN 13402-3 или еквивалентно/и
6. Широчина	БДС EN 1773 или еквивалентно/и
7. Маса на единица площ на основния плат и помощните материали	БДС EN 12127 или еквивалентно/и
8. Сила и разтегливост при опън	БДС EN ISO 13934-1 или еквивалентно/и
9. Изменение на размерите при пране	БДС EN ISO 3759 или еквивалентно/и БДС EN ISO 5077 или еквивалентно/и

60 ⁰ С и сушене	БДС EN ISO 6330 или еквивалентно/и
10. Устойчивост на обагранията (цвета) <ul style="list-style-type: none"> • на пране при 60⁰ С; • на сухо триене; • на мокро триене; • на горещо гладене; • на пот. 	БДС EN 20105-A02 или еквивалентно/и БДС EN ISO 105-C06 или еквивалентно/и БДС EN ISO 105-X12 или еквивалентно/и БДС EN ISO 105-X12 или еквивалентно/и БДС EN ISO 105-X11 или еквивалентно/и БДС EN ISO 105-E04 или еквивалентно/и
11. рН на воден екстракт	БДС EN ISO 3071 или еквивалентно/и
12. Съдържание на формалдехид	БДС EN ISO 14184-1 или еквивалентно/и
13. Сила на скъсване на шева (здравина на шева)	БДС EN ISO 13935-1 или еквивалентно/и
14. Устойчивост претриване	БДС EN ISO 12947-3 или еквивалентно/и

4. ИЗИСКВАНИЯ ЗА СТАНДАРТИЗАЦИЯ И УНИФИКАЦИЯ

Не се изискват

5. ИЗИСКВАНИЯ КЪМ ВИДОВЕТЕ ОСИГУРЯВАНЕ

5.1. Обучение на инженерно-технически състав.

Не се изисква.

5.2. Осигуряване на техническа документация (инструкции за експлоатация) на български и/или друг език.

Не се изисква.

5.3. Придобиване и поддържане на оборудване (софтуер и хардуер).

Не се изисква.

5.4. Придобиване и поддържане на тренажорен (симулаторен) комплекс.

Не се изисква.

5.5. Придобиване на допълнително оборудване.

Не се изисква.

5.6. Осигуряване на резервни части.

Не се изисква.

5.7. Метрологично осигуряване.

Не се изисква.

ТС. *Ж. 26.83.17*

5.8. Осигуряване на извън гаранционно обслужване.

Не се изисква.

5.9. Осигуряване на техническа помощ.

Не се изисква.

5.10. Други

Не се изискват.

6. ИЗИСКВАНИЯ КЪМ ОПАКОВКАТА, МАРКИРОВКАТА, ЕТИКЕТИРАНЕТО И КОНСЕРВАЦИЯТА

6.1. Маркирането, опаковането, етикетирането и съхраняването на готовите изделия да се извършват съгласно изискванията на ВС 40040 или еквивалентно/и или по допълнителни изисквания на заявителя.

6.2. Всяко изделие задължително да се поставя в полиетиленови пликосе или торби и да се нарежда в кашони от вълнообразен картон (с достатъчна дебелина и якостни показатели против разпадане и издържане стифиране на палети на 3-4 реда) с вместимост от 10 до 12 броя, или по допълнителни изисквания на заявителя.

7. ГАРАНЦИОНЕН СРОК

7.1. Изисквания за гаранции по експлоатация

Гаранционният срок при спазване условията за експлоатация да е не по-малък от 12 месеца, считано от датата на получаване на изделието от военнослужещия, в рамките на срока на съхранение.

7.2. Изисквания за гаранции по съхранение

Изискваният срок при спазване условията за съхранение да не е по-малък от 5 години, считано от годината на производство.

8. ОЦЕНЯВАНЕ НА СЪОТВЕТСТВИЕТО

8.1. При избор на Изпълнител на обществена поръчка по ЗОП

При избора на Изпълнител оценяването на съответствието на продукта на Кандидата с изискванията на настоящата техническа спецификация да се доказва, като Кандидатът представя:

- Протокол/и от изпитване от Орган за оценяване на съответствието (акредитирани лаборатории), като на етапи „Изготвяне” и „Съгласуване” на документацията за възлагане на обществената поръчка, Институтът по отбрана „Професор Цветан Лазаров” определя за кои показатели от техническата спецификация да се изискват Протокол/и от изпитване или Сертификат, издаден от Орган за оценяване на съответствието, като доказателство за съответствие с изискванията на настоящата техническа спецификация;

- Мостра на продукта, който ще доставя, за чието съответствие с продукта, описан в настоящата техническа спецификация е обективно възможно да се извърши визуално оценяване и сравняване с утвърден еталонен образец (ако има такъв) от експертите в комисията за разглеждане и оценка на офертите.

8.2. При доставка на продукта

8.2.1. Оценяването на съответствието на продукта с изискванията на договора и ТС се извършва от комисия с председател представител на Института по отбрана „Професор Цветан Лазаров” и членове представители на Заявителя/Потребителя и Изпълнителя.

8.2.2. Съответствието на вложените в изработката на изделието материали, с изискванията на настоящата ТС се доказва от изпълнителя по договора, чрез предоставяне на протокол/протоколи от изпитване, издадени от ЦИЛ за ТИ на Института по отбрана или друга акредитирана лаборатория.

8.2.3. Готовите изделия да се приемат на партии, съгласно ВС 40041 или еквивалентно/и.

8.2.4. Ред за работа на комисията по Оценка на съответствието на готовите изделия:

- взема образци за изпитване от готовите изделия, доставени в склада на военното формирование-получател, идентифицира ги и съставя Протокол. Изпълнителят по договора предоставя/изпраща образците в „Централна изпитвателна лаборатория за тилови имуществва” (ЦИЛ за ТИ) на Института по отбрана „Професор Цветан Лазаров” за извършване на изпитвания без разрушаване на продукта по показателите на настоящата техническа спецификация. На етапи „Изготвяне” и

„Съгласуване” на документацията за възлагане на обществената поръчка, Институтът по отбрана „Професор Цветан Лазаров” определя за кои показатели от техническата спецификация ще се извършват изпитвания без разрушаване на готовото изделие. За показатели, които не могат да бъдат изпитани без разрушаване на продукта в ЦИЛ за ТИ под акредитация, комисията за Оценка на съответствието взема образци за изпитване за друга акредитирана лаборатория и Изпълнителят по договора предоставя/изпраща образците;

- проверява и сравнява данните от протокола/ите от изпитванията, издадени от лабораторията на Института по отбрана „Професор Цветан Лазаров” и от друга акредитирана лаборатория с изискванията на настоящата техническа спецификация;

- извършва сравнение на продукта с изискванията на т. 2 „Състав и описание на продукта”, т. 3.1.3. “Изисквания към размерите на изделията в готов вид” и т. 3.1.6. “Изисквания към ушиването и технологичната изработка” от настоящата техническа спецификация.

- извършва визуален контрол (външен оглед) на не по-малко от 10% от изделията, включени в доставената партида. Когато при прегледа комисията установи, че повече от 2% от прегледаните изделия не отговарят на утвърдената от директора на Института по отбрана „Професор Цветан Лазаров” мостра, партидата не се предлага за приемане;

- при неспазване на заложените в настоящата техническа спецификация изисквания, проверената партида не се предлага за приемане.

8.2.5. Доставените продукти да бъдат съпроводени с:

8.2.5.1. Документи, удостоверяващи качеството, издадени от производителя им.

8.2.5.2. Документ/и, удостоверяващ/и произхода, издаден/и от Производителя им, когато той е от страна-член на Европейския съюз, или издаден/и от компетентен орган от страната на Производителя, или документ/и, заверен/и от Българската търговско-промишлена палата.

8.2.5.3. Декларация за съответствие с изискванията на договора, съгласно БДС EN ISO /IEC 17050–1 или еквивалентно/и, издадена от Изпълнителя.

8.2.5.4. Гаранционна карта.

8.2.6. При констатиране на съответствие на продукта с изискванията на договора, комисията по т. 8.2.1 изготвя Протокол за оценка на съответствието на цялата партида/доставка. При констатиране на несъответствие на продукта с изискванията на договора, комисията по т. 8.2.1 изготвя Констативен протокол.