

**МИНИСТЕРСТВО НА ОТБРАНАТА
НА РЕПУБЛИКА БЪЛГАРИЯ**

ТЕХНИЧЕСКА СПЕЦИФИКАЦИЯ

„ЯКЕ С ДЪЛЪГ РЪКАВ”

ТС. 71.2710.17

СОФИЯ

2017 г.

1. НАИМЕНОВАНИЕ НА ПРОДУКТА

„ЯКЕ С ДЪЛЪГ РЪКАВ” – ТС *Ж 71.2710.17*

2. СЪСТАВ И ОПИСАНИЕ НА ПРОДУКТА

Якето е предназначено за военнослужещите, носещи:

- общовойскова (ОВ) униформа;
- униформа на Военновъздушните сили (ВВС);
- униформа на Военноморските сили (ВМС).

Якето се произвежда основно от тъкан със състав памук/полиестер 50/50, в цвят: каки за ОВ, сив за ВВС и бял за ВМС.

Моделът на якето с дълъг ръкав е съгласно Снимки 1, 2, 3 и 4 или еквивалентно на изображението. Якето е в леко скосен силует, с яка и ревер, с дълги ръкави с маншет и с колан, широк ($5,0 \pm 0,2$) cm - по долния край на предните части и гърба.

Предните части са с прикачени мостри. Закопчаването на предните части е с 6 броя илици и копчета за ръстове от 158 до 176 и със 7 броя илици и копчета за ръстове от 182 до 194. По линията на гърдите на предните части са монтирани два външни джоба с капак. Торбата на джобовете е с декоративен пластрон по средната ѝ вертикална линия, широк ($2,9 \div 3,1$) cm. Долните ъгли на торбата и капака са скосени. Капакът се закопчава към торбата на джоба с илик и копче. Срещу торбата на левия джоб, от вътрешната страна на лявата предна част, е монтирана друга, по-малка торба, съгласно снимка 3 или еквивалентно.

Гърбът е с двойна платка в горната част и две чупки под нея.

Върху раменните шевове са монтирани пагони - носач, като единият край на пагона е фиксиран в ръкавната извивка, а другият – свободният е със заострена форма и се закопчава върху раменния шев с илик и копче. Пагоните – носач са монтирани така, че да осигуряват пълна видимост на поставените върху тях униформени пагони.

Ръкавите са с шлиц, обработен с допълнителен детайл и маншет, широк ($6,0 \pm 0,2$) cm, със скосени ъгли, закопчаващ се с илик и копче в две позиции.

На левия ръкав на якето, на $(10,0 \pm 0,5)$ cm от рамото е защит Наръкавен знак за принадлежност към Българска армия (БА).

Горната и долната част на яката са със столче, само при вратната извивка на гърба. За всички размери широчината на яката в средата е $(5,0 \pm 0,2)$ cm, а широчината на столчето в средата е $(2,5 \pm 0,2)$ cm.

В долния край на страничните шевове са изработени цепки, които се притварят в две позиции чрез двойка илици на колана на предните части и с по две двойки копчета в двата края на колана на гърба.



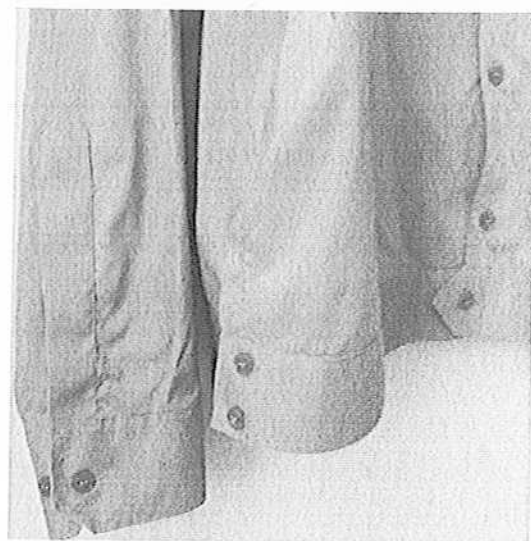
Снимка 1 – Яке с дълъг ръкав, предна част



Снимка 2 – Яке с дълъг ръкав, гръб



Снимка 3 – Вътрешен джоб на яке с дълъг ръкав



Снимка 4 – Яке с дълъг ръкав – ръкав с маншет и колан на якето

3. ТАКТИКО-ТЕХНИЧЕСКИ ИЗИСКВАНИЯ КЪМ ПРОДУКТА

3.1. Изисквания по предназначение

3.1.1. Изисквания към конструкцията

Конструкцията на якето е разработена в 77 типоразмера с обхват по обиколка на гърдите от 88 cm до 128 cm и ръст от 158 cm до 194 cm. Типоразмерите са посочени в Таблица 1.

Таблица 1 - Типоразмери в сантиметри

Ръст	158, 164, 170, 176, 182, 188, 194										
Обиколка на гърдите	88	92	96	100	104	108	112	116	120	124	128

Забележка към Таблица 1: Заявителят може да заявява и допълнителни типоразмери, извън обхвата на Таблица 1.

3.1.2. Изисквания към материалите

Материалите, необходими за изработването на якето са съгласно спецификацията в Таблица 2.

Таблица 2 – Спецификация на материалите

№	Наименование	Предназначение
1	Тъкан: - Състав, % - памук/полиестер, 50/50 \pm 3,0; - Маса на единица площ, g/m ² - 110,0 \pm 5,0 %; - Сила при опън, daN: • по основа – min 30,0; • по вътък – min 20,0; - Изменение на размерите при пране на 60° C и сушене, %: • по основа – max 2,0; • по вътък – max 1,5; - Устойчивост на обагрянето (цвета), бал: • на пране при 60° C – min 4/4/4;	Основен материал (плат) за изработване на якето

	<ul style="list-style-type: none"> • на пот – min 4/4/4; • на сухо триене – min 4; • на мокро триене – min 3-4; • на гладене – min 4/5; <p>- Съдържание на формалдехид, mg/kg – max 75,0; - рН на воден екстракт, рН – (4,8-7,5); - Устойчивост на претриване, g - max 0,01 /2000 цикъла; 9кPa/</p>	
2	<p>Подлепващ материал – текстилен, бял:</p> <ul style="list-style-type: none"> - Съдържание на формалдехид, mg/kg – max 75,0; - рН на воден екстракт, рН – (4,0-7,5) 	<p>С цел, задължително придаване на естетичност, твърдост и немачкаемост, да са подлепени следните детайли: горната част на яката; горния край на мострите (ревера); горната част на пагоните-носач – <u>с два слоя подлепващ материал, за придаване на твърдост и удобство при поставяне на твърдия пагон-тунел</u>; горната част на капака на джобовете; горната част на колана на предните части и на гърба; горната част на маншета на ръкавите.</p>
3	<p>Конци машинни с цвят, равностоеен на цвета на основния плат:</p> <ul style="list-style-type: none"> - Състав, % - 100 полиестер 	За ушиване на якето
4	<p>Копче пластмасово, с четири дупки, с цвят, равностоеен на цвета на основния плат, с диаметър (10,0÷11,0) mm:</p> <ul style="list-style-type: none"> - за ръстове 158 ÷ 176 – 24 бр.; - за ръстове 182 ÷ 194 – 25 бр. 	<ul style="list-style-type: none"> • За закопчаване на: предните части; колана на предните части и на гърба; капака на джобовете; пагоните – носач; маншета на ръкавите; • Резервни копчета
5	Лента маркировъчна	Означаване на: типоразмера на якето, производителя,

		състава на плата, условията за пране, влаго-топлинна и химическа обработка, и годината на производството
6	Наръкавен знак за принадлежност към БА съгласно ТСЖ 71.2118.15 или еквивалентно/и	Защит на левия ръкав на якето
7	Конци машинни с цвят, равностоеен на външния кант на Наръкавния знак: - Състав, % - 100 полиестер	За зашиване на Наръкавния знак

Забележка към Таблица 2:

1. Цветовите координати на тъканта по т.1 от Таблица 2 да са, както следва:

Цвят и предназначение	L*	a*	b*	Степен на Белота, W
Каки за ОВ	61,69 $-1,1 \leq \Delta L^* \leq 1,1$	2,76 $-0,5 \leq \Delta a^* \leq 0,5$	18,28 $-0,9 \leq \Delta b^* \leq 0,9$	
Сив за ВВС	65,87 $-1,1 \leq \Delta L^* \leq 1,1$	-0,02 $-0,5 \leq \Delta a^* \leq 0,5$	0,62 $-0,9 \leq \Delta b^* \leq 0,9$	
Бял за ВМС				$125,0 \leq W \leq 130,0$ Отгънък, TW (0,0±0,5)

3.1.3. Изисквания към кроенето и ушиването на якето

3.1.3.1. Основните изисквания към кроенето и ушиването на якето са съгласно ВС 40025 или еквивалентно/и.

3.1.3.2. Специфични технологични изисквания

3.1.3.2.1. Ръкавите да са монтирани на специална ръкав-машина.

3.1.3.2.2. Лицев шев с широчина (0,5 ÷ 0,6) см да е изпълнен, както следва:

- по края на яката и бордовете;
- по края на пагоните - носач;
- успоредно на раменните шевове, за залягане на резервата им към гърба;
- по долния край на платката на гърба;
- по края на капака на джобовите и успоредно на шева за монтиране на капака;
- като декоративен шев по горната линия на лицевата част на маншета и по края на готовия маншет на ръкавите.

3.1.3.2.3. Лицев шев с широчина (0,1 ÷ 0,2) см да е изпълнен, както следва:

ТС. *2/71.2118.15*

- за монтиране торбата на джобовете;
- за монтиране горната част на яката по вратната извивка и успоредно на съединителния шев на горната и на долната част на яката със столчето, като резервата е залегната към столчето;

- по края на колана на предните части и гърба;

- за прикачане на маншета на ръкавите.

3.1.3.2.4. Пагоните - носач да са монтирани така, че средата им да съвпада със съответния раменен шев и да осигуряват пълна видимост на поставените върху тях униформени пагони.

Иликът на пагоните - носач да е изпълнен така, че закопчаването му да не възпрепятства свободното положение на поставените униформени пагони.

3.1.3.2.5. Илиците за закопчаване на предните части и капака на джобовете да са вертикални, а илиците на колана на предните части, на пагоните – носач и на маншета на ръкавите да са хоризонтални.

3.1.3.2.6. Към готовото изделие да са прикрепени две резервни копчета.

3.1.3.2.7. Капакът на джобовете да е монтиран на $(1,4 \pm 0,2)$ cm от горния край на торбата им.

3.1.3.2.8. Торбата на всички джобове да е подгъната със скрита резерва, с лицев шев с широчина $(1,3 \pm 0,2)$ cm.

3.1.3.2.9. Върху торбата на вътрешния джоб на лявата предна част, откъм ръкавната извивка, да е изминат вертикално шев с широчина $(2,7 \pm 0,3)$ cm за оформяне на сектор за химикалка.

3.1.3.2.10. Двете позиции на копчетата за закопчаване колана на якето и маншета на ръкавите да отстоят една от друга на $(1,8 \pm 0,2)$ cm.

3.1.3.2.11. За маншета на ръкавите: външният край на илика и зашиването на външното копче да са на $(1,2 \div 1,4)$ cm от съответния край на маншета.

3.1.3.2.12. Гъстотата на шевове да е 4-5 бода в cm.

3.1.3.2.13. Минималната здравина на шевове да е 18,0 daN.

3.1.4. Размери на якето

Размерите на якето, в готов вид са посочени в Таблица 3.

Таблица 3 – Размери на яке с дълъг ръкав, в готов вид, в сантиметри

Размерен показател	Ръст	Обиколка на гърдите											Доп. откл. (±)
		88	92	96	100	104	108	112	116	120	124	128	
1. Дължина на якето, вкл. колан с широчина (5,0±0,2) cm	158	63,0	63,0	63,0	63,0	63,0	63,0	63,0	63,0	63,0	63,0	63,0	1,0
	164	65,0	65,0	65,0	65,0	65,0	65,0	65,0	65,0	65,0	65,0	65,0	
	170	67,0	67,0	67,0	67,0	67,0	67,0	67,0	67,0	67,0	67,0	67,0	
	176	69,0	69,0	69,0	69,0	69,0	69,0	69,0	69,0	69,0	69,0	69,0	
	182	71,0	71,0	71,0	71,0	71,0	71,0	71,0	71,0	71,0	71,0	71,0	
	188	73,0	73,0	73,0	73,0	73,0	73,0	73,0	73,0	73,0	73,0	73,0	
	194	75,0	75,0	75,0	75,0	75,0	75,0	75,0	75,0	75,0	75,0	75,0	
2. Платка на гърба: - дължина; - широчина	От												0,5 0,3
	158	46,5	47,5	48,5	49,5	50,5	51,5	52,5	53,5	54,5	55,5	56,5	
	до 194	9,5	9,5	9,5	9,5	9,5	9,5	9,5	9,5	9,5	9,5	9,5	
3. Широчина на рамото	От												0,5
	158	17,3	17,6	17,9	18,2	18,5	18,8	19,1	19,4	19,7	20,0	20,3	
	до 194												
4. Пагон – носач: - дължина; - широчина	От												0,3
	158	14,5	14,5	14,5	14,5	14,5	14,5	14,5	14,5	14,5	14,5	14,5	
	до 194	4,0	4,0	4,0	4,0	4,0	4,0	4,0	4,0	4,0	4,0	4,0	
5. ½ широчина на якето по линията на гърдите в закопчано положение	От												1,0
	158	54,0	56,0	58,0	60,0	62,0	64,0	66,0	68,0	70,0	72,0	74,0	
	до 194												
6. Джоб на лицето на предните части: - капак: дължина; широчина - торба: дължина; широчина	От												0,3 0,3
	158												
	до												
	194	13,0	13,0	13,0	13,0	14,0	14,0	14,0	14,0	14,0	14,0	14,0	
		5,5	5,5	5,5	5,5	5,5	5,5	5,5	5,5	5,5	5,5	5,5	
		13,0	13,0	13,0	13,0	14,0	14,0	14,0	14,0	14,0	14,0	14,0	
7. Вътрешен джоб: - дължина; - широчина	От												0,3
	158	11,5	11,5	11,5	11,5	12,5	12,5	12,5	12,5	12,5	12,5	12,5	
	до 194	11,0	11,0	11,0	11,0	12,0	12,0	12,0	12,0	12,0	12,0	12,0	
8. ½ широчина на якето в долния край при закопчана външна двойка копчета	От												1,0
	158												
	до 194	47,0	49,0	51,0	53,0	55,0	57,0	59,0	61,0	63,0	65,0	67,0	

9. Дължина на ръкава, вкл. маншет с широчина (6,0±0,2) cm	158	58,0	58,0	58,0	58,0	58,0	58,0	58,0	58,0	58,0	58,0	58,0	1,0
	164	60,0	60,0	60,0	60,0	60,0	60,0	60,0	60,0	60,0	60,0	60,0	
	170	62,0	62,0	62,0	62,0	62,0	62,0	62,0	62,0	62,0	62,0	62,0	
	176	64,0	64,0	64,0	64,0	64,0	64,0	64,0	64,0	64,0	64,0	64,0	
	182	66,0	66,0	66,0	66,0	66,0	66,0	66,0	66,0	66,0	66,0	66,0	
	188	68,0	68,0	68,0	68,0	68,0	68,0	68,0	68,0	68,0	68,0	68,0	
	194	70,0	70,0	70,0	70,0	70,0	70,0	70,0	70,0	70,0	70,0	70,0	
10. Дължина на маншета на ръкава	От												0,3
	158												
	до												
	194	26,0	26,0	26,0	27,0	27,0	27,0	28,0	28,0	28,0	29,0	29,0	

Забележка към Таблица 3:

Местата за снемане на размерните показатели са, както следва:

1. Дължина на якето, вкл. колан с широчина (5,0±0,2) cm – измерва се по средната линия на гърба, разстоянието от линията на вратната извивка до долния край на изделието;

- широчина на колана - измерва се разстоянието между шева за пришиване и долната линия на детайла;

2. Платка на гърба:

- дължина - измерва се по продължение на долната линия на платката, разстоянието между двете ѝ пресечни точки с линиите на ръкавните извивки;

- широчина - измерва се по средната линия на гърба, разстоянието от линията на вратната извивка до долната линия на платката;

3. Широчина на рамото - измерва се по продължение на раменния шев, разстоянието от линията на вратната извивка до линията на ръкавната извивка;

4. Пагон - носач:

- дължина - измерва се по продължение на средната линия на пагона, разстоянието от върха на пагона до линията на ръкавната извивка;

- широчина - измерва се дължината на отсечката, перпендикулярна на двете дълги страни на пагона;

5. ½ широчина на якето по линия на гърдите в закопчано положение - в закопчано положение при наложени една върху друга предна част и гръб, измерва се разстоянието между страничните линии на прегъване на изделието, на 2,0 cm под ръкавните извивки;

6. Джоб на лицето на предните части:

Капак:

- дължина - измерва се хоризонтално, по продължение на пришиването на детайла, разстоянието между двата му края;

- широчина - измерва се вертикално, по средната линия на детайла, разстоянието от шева за пришиване до долната линия на детайла;

ТС. 2/ 21.2710.17

Торба:

- дължина - измерва се вертикално, по средната линия на детайла, разстоянието между двата края (прегъвките на детайла);

- широчина - измерва се хоризонтално, по средната линия на детайла, разстоянието между двата края (прегъвките на детайла);

7. Вътрешен джоб:

- дължина - измерва се вертикално, по средната линия на детайла, разстоянието между двата края (прегъвките на детайла);

- широчина - измерва се хоризонтално, по средната линия на детайла, разстоянието между двата края (прегъвките на детайла);

8. $\frac{1}{2}$ широчина на якето в долния край при закончана външна двойка копчета - в закончано положение, при наложени една върху друга предна част и гръб, измерва се хоризонтално, по средната линия на колана, разстоянието между страничните линии на прегъване на колана;

9. Дължина на ръкава, вкл. маншет с широчина $(6,0 \pm 0,2)$ см - в закончано положение на изделието, при наложени една върху друга предна част и гръб, и пригладен ръкав, без разтягане на плата, измерва се по продължение на външната линия на ръкава, разстоянието от линията на ръкавната извивка до долния край на ръкава;

- широчина на манишета - измерва се разстоянието между шева за пришиване и долната линия на детайла;

10. Дължина на манишета на ръкава – измерва се хоризонтално, по средната линия (линията на илика и копчетата) на манишета, разстоянието между двата му края.

3.1.5. Методи за контрол и изпитване

3.1.5.1. Моделът на якето се контролира визуално за съответствие с описанието в т.2 на техническата спецификация.

3.1.5.2. Материалите, вложени в производството на якето се контролират, както следва:

Показателите на тъканта по т.1 от Таблица 2, показателите „съдържание на формалдехид” и „рН на воден екстракт” на подлепващия материал по т.2 от Таблица 2, показателят „състав” на конците по т.3 и т.7 от Таблица 2 се контролират чрез сравняване на резултатите от лабораторните им изпитвания с изискванията в Таблица 2. Методите за изпитване на показателите на материалите са посочени в Таблица 4.

Материалите по т.4 и т.5 от Таблица 2, видът и цветът на подлепващия материал по т.2 от Таблица 2, цветът на конците по т.3 и т.7 от Таблица 2 се контролират визуално чрез сравняване с изискванията в Таблица 2.

Знакът за принадлежност към БА се контролира съгласно изискванията на ТСЖ 71.2118.15 или еквивалентно/и.

Цветът на тъканта по т.1 от Таблица 2, посочен в Забележка към Таблица 2 се контролира чрез спектрофотометрична оценка, съгласно метода, посочен в Таблица 4.

3.1.5.3. Контролирането на изискванията по т. 3.1.3 да бъде по техническата спецификация.

3.1.5.4. Контролирането на размерните показатели, посочени в т.2 на техническата спецификация и в т.3.1.3.2 на техническата спецификация се извършва с помощта на калибрирана метална ролетка.

3.1.5.5. Гъстотата на бода по т.3.1.3.2.12 се проверява чрез броене на бодовете в два участъка от шева с помощта на текстилна лупа в рамките на 1,0 cm от калибрирана метална ролетка.

3.1.5.6. Здравината на шевовите, посочена в т. 3.1.3.2.13 се проверява съгласно БДС EN ISO 13935-1 или еквивалентно/и.

3.1.5.7. Контролирането на размерите на якето, в готов вид, по Таблица 3 се извършва с помощта на калибрирана метална ролетка.

Таблица 4 – Методи за изпитване

Наименование на показателя	Метод за изпитване, съгласно нормативен акт или стандарт
1. Състав	Наредба за етиктирането и наименованията на текстилните продукти
2. Маса на единица площ	БДС EN 12127 или еквивалентно/и
3. Сила при опън	БДС EN ISO 13934-1 или еквивалентно/и
4. Изменение на размерите при пране на 60 °C и сушене	БДС EN ISO 6330 или еквивалентно/и БДС EN ISO 5077 или еквивалентно/и БДС EN ISO 3759 или еквивалентно/и
5. Устойчивост на обагрянето /цвета/: - на пране при 60 °C;	БДС EN ISO 105-C06 или еквивалентно/и

<ul style="list-style-type: none"> - на пот; - на сухо триене; - на мокро триене; - на гладене 	БДС EN ISO 105-E04 или еквивалентно/и БДС EN ISO 105-X12 или еквивалентно/и БДС EN ISO 105-X12 или еквивалентно/и БДС EN ISO 105-X11 или еквивалентно/и
6. Съдържание на формалдехид	БДС EN ISO 14184-1 или еквивалентно/и
7. рН на воден екстракт	БДС EN ISO 3071 или еквивалентно/и
8. Устойчивост на претриване, 2000 цикъла, 9 кРа	БДС EN ISO 12947-3 или еквивалентно/и
9. Здравина на шева	БДС EN ISO 13935-1 или еквивалентно/и
10. Спектрофотометрична оценка на цвета	БДС EN ISO 105-J03 или еквивалентно/и

3.2. Изисквания по електромагнитна защита

Не се изискват.

3.3. Изисквания по ергономичност, обитаемост и техническа естетика

Използваните материали да не предизвикват кожни раздразнения и алергични реакции.

3.4. Изисквания по експлоатацията, удобство за техническото обслужване и ремонт

Якето да се почиства чрез машинно пране на 60°C при използване на неизбелващ перилен препарат. Сушенето да се извършва на открито, в закрито помещение или в сушилна машина.

Допуска се и химическо почистване на изделието.

Указанията за поддържането на изделието да са посочени на маркировъчната лента.

3.5. Изисквания за сертификация

Не се изискват.

3.6. Изисквания за скритост и маскировка

Не се изискват.

3.7. Изисквания за транспортно-пригодност и съхранение

3.7.1. Опакованите изделия да се транспортират в добре почистени и сухи превозни средства. Товаро - разтоварните действия и превоза да се извършват в условия, предпазващи изделията от навлажняване, замърсяване и механични повреди.

3.7.2. Съхраняването да се извършва в сухи и проветриви помещения, в условия, предпазващи изделията от навлажняване, замърсяване и механични повреди.

Съхраняваните изделия трябва да са отдалечени от отоплителни и осветителни тела на разстояние не по-малко от 60,0 cm.

3.8. Други специфични изисквания

Не се изискват.

4. ИЗИСКВАНИЯ ЗА СТАНДАРТИЗАЦИЯ И УНИФИКАЦИЯ

Не се изискват.

5. ИЗИСКВАНИЯ КЪМ ВИДОВЕТЕ ОСИГУРЯВАНЕ

Не се изискват.

6. ИЗИСКВАНИЯ КЪМ ОПАКОВКАТА, МАРКИРОВКАТА, ЕТИКЕТИРАНЕТО И КОНСЕРВАЦИЯТА

Маркирането и опаковането на готовото изделие да се извършва съгласно ВС 40040 или еквивалентно/и, или съгласно изисквания на заявителя.

7. ГАРАНЦИОНЕН СРОК

Продуктът да е произведен до 12 месеца преди доставката.

Доставчикът гарантира спазването на изискванията на техническата спецификация при производството на продукта и запазване на качеството му, както следва:

- Гаранционният срок при съхранение е 5 години, считано от датата на доставка.

● Гаранционният срок при експлоатация е 6 месеца, считано от датата на получаване на продукта от военнослужещия, в рамките на срока при съхранение.

8. ОЦЕНЯВАНЕ НА СЪОТВЕТСТВИЕТО

8.1. При избор на Изпълнител на обществена поръчка по ЗОП

При избора на Изпълнител оценяването на съответствието на продукта на Кандидата с изискванията на настоящата техническа спецификация да се доказва, като Кандидатът представя:

- Протокол/и от изпитване от Орган за оценяване на съответствието (акредитирани лаборатории), като на етапи „Изготвяне” и „Съгласуване” на документацията за възлагане на обществената поръчка, Институтът по отбрана „Професор Цветан Лазаров” определя за кои показатели от техническата спецификация да се изискват Протокол/и от изпитване или Сертификат, издаден от Орган за оценяване на съответствието, като доказателство за съответствие с изискванията на настоящата техническа спецификация;

- Мостра на продукта, който ще доставя, за чието съответствие с продукта, описан в настоящата техническа спецификация е обективно възможно да се извърши от експертите в комисията за разглеждане и оценка на офертите визуално оценяване и сравняване, съгласно т.3.1.5.1 от техническата спецификация, и визуално оценяване и сравняване с утвърден еталонен образец (ако има такъв).

8.2. При доставка на продукта

8.2.1. Оценяването на съответствието на продукта с изискванията на договора и ТС се извършва от комисия с председател представител на Института по отбрана „Професор Цветан Лазаров” и членове представители на Заявителя и/или Потребителя и Изпълнителя.

8.2.2. Съответствието на вложените в изработката на изделието материали с изискванията на настоящата ТС се доказва от Изпълнителя по договора, чрез предоставяне на протокол/протоколи от изпитване, издадени от ЦИЛ за ТИ на Института по отбрана или друга акредитирана лаборатория.

8.2.3. Готовите изделия да се приемат на партиди съгласно ВС 40041 или еквивалентно/и.

8.2.4. Ред за работа на комисията по Оценка на съответствието на готовите изделия:

- взема образци за изпитване от готовите изделия, доставени в склада на военното формирование-получател, идентифицира ги и съставя Протокол. Председателят на комисията организира изпращане на образците в „Централна изпитвателна лаборатория за тилови имуществa” (ЦИЛ за ТИ) на Института по отбрана „Професор Цветан Лазаров” за извършване на изпитвания без разрушаване на продукта по показателите на настоящата техническа спецификация. На етапи „Изготвяне” и „Съгласуване” на документацията за възлагане на обществената поръчка, Институтът по отбрана „Професор Цветан Лазаров” определя за кои показатели от техническата спецификация ще се извършват изпитвания без разрушаване на готовото изделие. За показатели, които не могат да бъдат изпитани без разрушаване на продукта в ЦИЛ за ТИ под акредитация, комисията за Оценка на съответствието взема образци за изпитване за друга акредитирана лаборатория и председателят на комисията организира изпращането на образците;

- проверява и сравнява данните от протокола/ите от изпитванията, издадени от лабораторията на Института по отбрана „Професор Цветан Лазаров” и от друга акредитирана лаборатория с изискванията на настоящата техническа спецификация;

- извършва сравнение на продукта с изискванията на: т. 2 „Състав и описание на продукта”, т. 3.1.3 „Изисквания към кроенето и ушиването на якето” и т. 3.1.4 „Размери на якето” от настоящата техническа спецификация;

- извършва визуален контрол (външен оглед) на не по-малко от 10% от изделията, включени в доставената партида. Когато при прегледа комисията установи, че повече от 2% от прегледаните изделия не отговарят на утвърдената от директора на Института по отбрана „Професор Цветан Лазаров” мостра, партидата не се предлага за приемане;

- при неспазване на заложените в настоящата техническа спецификация изисквания, проверената партида не се предлага за приемане.

8.2.5. Доставените продукти да бъдат съпроводени с:

8.2.5.1. Документи, удостоверяващи качеството, издадени от Производителя им;

8.2.5.2. Документ/и, удостоверяващ/и произхода, издаден/и от Производителя им, когато той е от страна-член на Европейския съюз, или издаден/и от компетентен орган от страната на Производителя, или документ/и, заверен/и от Българската търговско-промишлена палата;

8.2.5.3. Декларация за съответствие с изискванията на договора, съгласно БДС EN ISO /IEC 17050-1 или еквивалентно/и, издадена от Изпълнителя;

8.2.5.4. Гаранционна карта.

8.2.6. При констатиране на съответствие на продукта с изискванията на договора, комисията по т. 8.2.1 изготвя Протокол за оценка на съответствието на цялата партида/доставка. При констатиране на несъответствие на продукта с изискванията на договора, комисията по т. 8.2.1 изготвя Констативен протокол.

Техническата спецификация е приета на заседание на ЕТИС по „Въоръжение, техника и тилови имуществва и материали” на Института по отбрана с протокол № 24/19.06.2017.